

T.C

YENİMAHALLE KAYMAKAMLIĞI

ZEYNEP SALİH ALP MESLEKİ VE TEKNİK ANADOLU LİSESİ OKULU MÜDÜRLÜĞÜ

2024-2028 STRATEJİK PLANI



Geleceğin güvencesi sağlam temellere dayalı bir eğitime, eğitim ise öğretmene dayalıdır.

Mustafa Kemal Atatürk

Okul/Kurum Bilgileri

İli:	ANKARA	İlçesi:	Yenimahalle
Adres:	İvedik Cad.Güldereli Sok.No :2	Coğrafi Konum (link)	https://maps.app.goo.gl/6XyD7JwqaJFREo7s7
Telefon Numarası:	0-312-3155429	Faks Numarası:	0-312-3158844
e- Posta Adresi:	216457@meb.k12.tr	Web adresi:	http://zeynepalihalp.meb.k12.tr/
Kurum Kodu:	216457	Öğretim Şekli:	Tam Gün



SUNUŞ

Günümüz dünyasında hızlı teknolojik deęişikler, köklü dönüşümleri zorunluluk haline getirmektedir. Eğitimde insanın bireysellięi ve deęişikliklere uyumu birlikte ele alınması ve iyi yönetilmesi gereken bir süreçtir. Bugün ülkelerin gelişim ve refahında en önemli kalkınma unsurunun “ Üretim ” olduęu aşıkârdır. Üretimin temelini de, eğitimle atılması, gelişmiş ülkeler arasında yer almanın en önemli göstergelerinden biridir. Dünya üzerinde ekonomik platformda rekabet etmek ve kaliteli üretim yapabilmenin tetikleyici unsurlarının başında, eğitimli ve nitelikli insan gücü gelmektedir. Kaliteli üretime ulaştıracak beceri temelli eğitimi sahiplenen ülkeler, ekonomik bağlamda üretim sektörlerinde, nitelikli insan gücü yetiştirme ile ilgili vizyonlarını sürekli güncellemektedirler. Bu anlamda ülkemizde de, Cumhuriyetimizin 100. Yılında, 12. Kalkınma Planı doğrultusunda mesleki potansiyelimizi harekete geçiren bilinçli, yenilikçi birçok reform adımları atılmaktadır. Eğitimde de, 21. yy becerilerine ait tüm unsurları içeren gelişmeler, hem kültürel hem de mesleki anlamda, ülkemiz Milli Eğitim Bakanlığı'nın gündeminde yer almaktadır. Yenilikler tüm eğitim uygulamalarına yansıtılmakta, mesleki eğitim veren okullardan, bu minvalde mevzuat çerçevesinde eğitim öğretim çalışmaları beklenmektedir.

1956 yılından bu yana kamu eğitim sektöründe yer alan okulumuz, 2022 yılından itibaren, MEB onaylı proje okulu olarak, Mesleki Teknik Eğitim Genel Müdürlüğü bünyesinde, hizmet vermektedir. Okulumuzda 9 ayrı meslek alanında, üst eğitim kademelerine ve iş dünyasına öğrenciler yetiştirilmektedir. Örgün eğitimle mesleki eğitimde, kurumsal ilke olarak, milli manevi değerlerini önemseyen, 21. y. y. becerileri ile öğrendiklerini uygulama becerilerine sahip, nitelikli birey yetiştirmek hususu, vazgeçilmez amacımızdır. Bağlantısal, gelişmiş ve girişimci yöntem metotlarla uygulanan eğitim öğretim, gerekli farkındalık ve sorumluluk bilinci ile alanında uzman öğretmenlerimiz, yetkin idarecilerimiz ve nitelikli personellerimiz liderliğinde devam etmektedir. Başöğretmenimiz Atatürk'ün gösterdiği hedefler doğrultusunda, topluma aydın bireyler kazandıran, mesleki geleceğimize ışık tutan bakış açısı hareket noktamızı oluşturmaktadır.

İnanıyorum ki; Hedeflerimizi ileri taşıyacak genç beyinlerle birlikte, yenilikçi fikir ve uygulamalar, daima bizi başarıya götürecektir, tetikleyici güç ve zenginliğimiz olmaya devam edecektir. Elbette ki yürüdüğümüz bu yolda zorlandığımız durumlar olabilir. Bilimin ve aklın ışığında yapacağımız kalbi yönetim ve mücadele ile karşılaşacağımız zorluklar bizi yıldırmamalı, hedefimizden ayırmamalıdır. Kurumumuz ve varlık sebebimiz olan öğrencilerimiz için, paydaşların beklentilerine uygun mevzuat ve somut hedeflere bağlı kalarak hayata geçirdiğimiz stratejik planımızı, ayrıcalıklı tahsisle belge olarak değerlendirmekteyiz. Bu bağlamda, Ar-Ge çalışmalarımız ve stratejik hedeflerimize ulaşmada rol alan, emeği geçen, katkı ve desteklerini esirgemeyen yürütme kurulu üyelerini, hizmet birimi sorumlularını ve tüm paydaşlarımızı kutluyor iç ve dış paydaşlarımıza teşekkürü bir borç biliyor ve çalışmalarında başarılar diliyorum.

Saygılarımla.

OKUL MÜDÜRÜ
SERAP YAMAN

İÇİNDEKİLER

1. GİRİŞ VE STRATEJİK PLANIN HAZIRLIK SÜRECİ

- 1.1. Strateji Geliştirme Kurulu ve Stratejik Plan Ekibi
- 1.2. Planlama Süreci

2. DURUM ANALİZİ

- 2.1. Kurumsal Tarihçe
- 2.2. Uygulanmakta Olan Planın Değerlendirilmesi
- 2.3. Mevzuat Analizi
- 2.4. Üst Politika Belgelerinin Analizi
- 2.5. Faaliyet Alanları ile Ürün ve Hizmetlerin Belirlenmesi
- 2.6. Paydaş Analizi
- 2.7. Kuruluş İçi Analiz
 - 2.7.1. Teşkilat Yapısı
 - 2.7.2. İnsan Kaynakları
 - 2.7.3. Teknolojik Düzey
 - 2.7.4. Mali Kaynaklar
 - 2.7.5. İstatistik Veriler
- 2.8. Dış Çevre Analizi (Politik, Ekonomik, Sosyal, Teknolojik, Yasal ve Çevresel Çevre Analizi -PESTLE)
- 2.9. Güçlü ve Zayıf Yönler ile Fırsatlar ve Tehditler (GZFT) Analizi
- 2.10. Tespit ve İhtiyaçların Belirlenmesi

3. GELECEĞE BAKIŞ

- 3.1. Misyon
- 3.2. Vizyon
- 3.3. Temel Değerler

4. AMAÇ, HEDEF VE STRATEJİLERİN BELİRLENMESİ

- 4.1. Amaçlar
- 4.2. Hedefler
- 4.3. Performans Göstergeleri
- 4.4. Stratejilerin Belirlenmesi
- 4.5. Maliyetlendirme

5. İZLEME VE DEĞERLENDİRME

6. Tablo/Şekil/Grafikler/Ekler

1. GİRİŞ VE STRATEJİK PLANIN HAZIRLIK SÜRECİ

1.1. Strateji Geliştirme Kurulu ve Stratejik Plan Ekibi

2024-2028 dönemi stratejik plan hazırlanması süreci Strateji Geliştirme Kurulu ve Stratejik Plan Ekibinin oluşturulması ile başlamıştır. Ekip tarafından oluşturulan çalışma takvimi kapsamında ilk aşamada durum analizi çalışmaları yapılmış ve durum analizi aşamasında paydaşlarımızın plan sürecine aktif katılımını sağlamak üzere paydaş anketi, toplantı ve görüşmeler yapılmıştır.

Durum analizinin ardından geleceğe yönelim bölümüne geçilerek okulumuzun amaç, hedef, gösterge ve eylemleri belirlenmiştir. Çalışmaları yürüten ekip ve kurul bilgileri altta verilmiştir.

Tablo 1. Strateji Geliştirme Kurulu ve Stratejik Plan Ekibi Tablosu

Strateji Geliştirme Kurulu Bilgileri		Stratejik Plan Ekibi Bilgileri	
Adı Soyadı	Ünvanı	Adı Soyadı	Ünvanı
Serap YAMAN	Müdür	Cevat AKSU	Md.Yard.
Murat ŞENSOY	Md.Başyardımcısı	Deniz KÜÇÜK	Rehber Öğretmeni
Deniz AYDIN	Bil.Tek.Öğretmeni	Sevim KAMSIZ	Bil.Tek.Öğretmeni
Nalan KAYYUM ŞENDUR	Rehber Öğretmeni	Fazile EZGİN	Mat. Öğretmeni
Serpil ATAR BİLDİK	Okul Aile Bir.Başk.	Arzu ONUR	Felsefe Öğrt.
İsmet ESİN	Veli		

1.2. Planlama Süreci:

- Okulumuzun Stratejik Plan Hazırlama aşamaları aşağıdaki gibidir;
- Stratejik Plan Hazırlama Komisyonlarının oluşturulması
- Öz Değerlendirme Komisyonlarının hazırlanması ve uygulanması
- Okulumuz içinde anketlerin yapılması
- Mevcut durum analizinin yapılması
- Okulumuzun vizyon, misyon, değerler ve amaçlarının saptanması
- Bilgi formlarının doldurulması
- Stratejik Plan Raporunun hazırlanması
- Raporun Stratejik Planlama Ekibine iletilmesi

2. DURUM ANALİZİ

Durum analizi bölümünde okulumuzun mevcut durumu ortaya konularak neredeyiz sorusuna yanıt bulunmaya çalışılmıştır. Bu kapsamda okulumuzun kısa tanıtımı, okul künyesi ve temel istatistikleri, paydaş analizi ve görüşleri ile okulumuzun güçlü zayıf fırsat ve tehditlerinin (GZFT) ele alındığı analize yer verilmiştir.

2.1. Kurumsal Tarihçe

- 1956-1957 Öğretim yılında kadın işgücünün aile ekonomisine katkıda bulunması amacı ile AKŞAM KIZ SANAT OKULU olarak öğretime başlamıştır.
- 1959-1960 öğretim yılında Kız Enstitüsü olarak öğretime devam etmiştir.
- 1963-1964 öğretim yılında orta okula dayalı üç yıllık Kız Enstitüsü olmuştur.
- 1966-1967 öğretim yılında şimdi içinde bulunduğumuz binasına taşınmıştır.
- 1968-1969 öğretim yılında M.E.B. Kararı ile okulumuza sınavla parasız yatılı öğrenci alınmaya başlamıştır.
- 1970-1971 öğretim yılında 9. Milli Eğitim Şurası kararları doğrultusunda: Kız Enstitüsü adı Kız Meslek Lisesi olarak değiştirilmiştir.
- 1994-1995 öğretim yılında Kuaförlük Saç Bakımı ve Hazır Giyim bölümlerine Bakanlık onayı ile erkek öğrenci alınmış ve okulumuzun adı YENİMAHALLE ANADOLU MESLEK VE MESLEK LİSESİ olarak değiştirilmiştir.
- 1994-1995 öğretim yılı Nisan ayında okulumuzda M.E.B. Kız Teknik Öğretim Genel Müdürlüğünün başlatmış olduğu METGE projesi uygulanmaya başlamıştır.
- Proje uygulamaları doğrultusunda okulumuzda yeni bölümler işlerlik kazanmıştır.
- 2007-2008 Eğitim Öğretim yılında hayırsever Sıtkı Alp'in MEB eğitime %100 destek kampanyası kapsamında okulumuza yeni bir pansiyon binası kazandırması nedeniyle Okulumuzun adı anne ve babasının adı olan Zeynep Salih ALP olarak değiştirilmiştir.
- 2006-2007 öğretim yılından itibaren, Türkiye'deki mesleki eğitim sisteminin güçlendirilmesini amaçlayan, TC Hükümeti ile Avrupa Komisyonu arasında imzalanan bir anlaşma sonucu yürürlüğe girmiş olan MEGEP projesi uygulanmaktadır.
- 2014-2015 öğretim yılından itibaren, "Yenimahalle Zeynep Salih Alp Kız Teknik Anadolu Meslek ve Meslek lisesi" olan okulumuzun adı 01/05/2014 tarih ve 20880154/10,06/1736074 sayılı yazısı ve 2014/8 nolu genelge ile "Yenimahalle Zeynep Salih Alp Mesleki Teknik Anadolu Lisesi" olarak değiştirilmiştir.

2.2. Uygulanmakta Olan Stratejik Planın Değerlendirilmesi

Değerlendirmelerimiz sonucunda, hedef göstergelerimize etki eden önemli gelişmeler yaşandığını gözlemledik. Bu gelişmeler, planlarımızın bazı alanlarda başarısızlığa neden olmasına yol açtı. Bu kırılma noktalarını ayrıntılı olarak planımızın değerlendirme analizinde ele alacağız. Özellikle şu anahtar konuları vurgulayabiliriz:

Pandemi Süreci: COVID-19 pandemisi, eğitim alanında büyük zorluklar yarattı. Dünya genelinde okulların kapanması veya sınırlı katılımı açık kalması, öğrenciler üzerinde olumsuz etkilere yol açtı.

Deprem Etkisi: Kahramanmaraş'ta yaşanan deprem, psikolojik ve sosyal hasara neden oldu ve öğrencilerin eğitimine olumsuz etkiledi. Ayrıca YENİMAHALLE ilçesine gelen göç dalgası, bu ilçedeki eğitim kurumlarını zorladı. Öğrenci sayısının artması, sınıfların kalabalık olmasına ve öğretmen kaynaklarının yetersiz kalmasına yol açtı.

Okul Kapanmaları: COVID-19 pandemisi nedeniyle birçok ülkede okullar geçici olarak kapatılmış veya çevrimiçi eğitime geçilmiştir. Bu, öğrencilerin fiziksel olarak okula katılamamaları anlamına gelir.

Çevrimiçi Eğitim Uygulamaları: Pandemi sırasında öğrenciler, öğretmenler ve eğitim kurumları, çevrimiçi eğitim platformlarına daha fazla bağımlı hale gelmiştir.

Öğrenci Başarısındaki Dalgalanmalar: Pandemi nedeniyle öğrenci başarısı ve öğrenci notları dünya genelinde dalgalanmıştır. Online eğitim, öğrencilerin motivasyonunu ve öğrenme süreçlerini etkilemiştir..

Öğrenci Devamsızlığı: Okulların kapanması veya karışık eğitim modelleri, öğrenci devamsızlığı sorunlarına yol açmıştır. Bazı öğrenciler, çevrimiçi eğitime erişimde sorun yaşamıştır.

Bu faktörler, hedeflerimize ulaşma konusunda karşılaştığımız zorlukların altını çizmektedir. Bu nedenle, yeni plan döneminde bu zorlukların üstesinden gelmeyi ve daha etkili bir eğitim ortamı oluşturmayı hedeflemekteyiz.

2.3. Yasal Yükümlülükler ve Mevzuat Analizi

KANUN			
Tarih	Sayı	No	Adı
23/07/1965	12056	657	Devlet Memurları Kanunu
14/06/1973	14574	1739	Milli Eğitim Temel Kanunu
24/10/2003	25269	4982	Bilgi Edinme Hakkı Kanunu
30/03/2012	28261	6287	İlköğretim ve Eğitim Kanunu İle Bazı Kanunlarda Değişiklik Yapılmasına Dair Kanun

YÖNETMELİK		
Yayımlandığı Resmi Gazete/Tebliğler Dergisi	Adı	
Tarih	Sayı	
12/10/2013	28793	Milli Eğitim Bakanlığı Personelinin Görevde Yükselme, Unvan Değişikliği ve Yer Değiştirme Suretiyle Atanması Hakkında Yönetmelik
07/09/2013	28758	Millî Eğitim Bakanlığı Ortaöğretim Kurumları Yönetmeliği
09/02/2012	28199	Millî Eğitim Bakanlığı Okul-Aile Birliği Yönetmeliği
18/01/2007	26407	Taşınır Mal Yönetmeliği
31/12/2009	27449	Millî Eğitim Bakanlığı Ders Kitapları Ve Eğitim Araçları Yönetmeliği
11/08/1973	14622	Devlet Memurlarının Tedavi Yardımı Ve Cenaze Giderleri Yönetmeliği
25/10/1982	17849	Kamu Kurum Ve Kuruluşlarında Çalışan Personelin Kılık Ve Kıyafetine Dair Yönetmelik
29/10/2011	28099	Devlet Memurlarına Verilecek Hastalık Raporları İle Hastalık Ve Refakat İznine İlişkin Usul Ve Esaslar Hakkında Yönetmelik
12/10/2013	28793	Millî Eğitim Bakanlığı Personelinin Görevde Yükselme, Unvan Değişikliği Ve Yer Değiştirme Suretiyle Atanması Hakkında Yönetmelik
13/08/2005	25905	Öğretmenlik Kariyer Basamaklarında Yükselme Yönetmeliği
12/09/1984	18513	Resmi Mühür Yönetmeliği
02/12/2004	25658	Resmî Yazışmalarda Uygulanacak Esas Ve Usuller Hakkında Yönetmelik
16/05/1988	19816	Devlet Arşiv Hizmetleri Hakkında Yönetmelik
17/04/2001	24376	Millî Eğitim Bakanlığı Rehberlik Ve Psikolojik Danışma Hizmetleri Yönetmeliği
13/01/2005	25699	Millî Eğitim Bakanlığı İlköğretim Ve Orta Öğretim Kurumları Sosyal Etkinlikler Yönetmeliği
28/08/2007	26627	Okul Servis Araçları Hizmet Yönetmeliği
09/08/2006	26254	Millî Eğitim Bakanlığı Kurum Tanıtım Yönetmeliği
02/04/1993	21540	Millî Eğitim Bakanlığına Bağlı Kurumlara Ait Açma, Kapatma Ve Ad Verme Yönetmeliği
28/12/1988	20033	Sabotajlara Karşı Koruma Yönetmeliği
26/07/2002	24822	Binaların Yangından Korunması Hakkında Yönetmelik

YÖNERGE		
Yayın		Adı
Tarih	Sayı	
25/10/2013	3087071	Milli Eğitim Bakanlığı Ortaöğretim Kurumlarına Geçiş Yönergesi

Kasım 1999	2506	Millî Eğitim Bakanlığı Eğitim Bölgeleri Ve Eğitim Kurulları Yönergesi
Ağustos 2003	2551	Millî Eğitim Bakanlığı Eğitim Ve Öğretim Çalışmalarının Plânlı Yürütülmesine İlişkin Yönerge
23/09/2014	4145909	Millî Eğitim Bakanlığı Örgün ve Yaygın Eğitimi Destekleme ve Yetiştirme Kursları Yönergesi
Mart 2001	2522	Millî Eğitim Bakanlığı Personeli İzin Yönergesi
Mart 2007	2594	Millî Eğitim Bakanlığı Bayrak Törenleri Yönergesi

2.4. Üst Politika Belgeleri Analizi

Üst Politika Belgesi	Verilen Görevler/İhtiyaçlar
1739 Sayılı Milli Eğitim Temel Kanunu Millî Eğitim Bakanlığı Ortaöğretim Kurumlar Yönetmeliği Millî Eğitim Bakanlığı Yazılı Ve Uygulamalı Sınavlar Yönergesi İlköğretim Ve Ortaöğretim Kurumlarında Parasız Yatılılık, Burs Ve Sosyal Yardımlar Yönetmeliği	Öğrenci İşleri Kayıt, Devamsızlık İşleme, Not izleme ve işleme, Sınıf geçme işlemleri, MEB Bursları, Kitap dağıtımı, Veli toplantıları, Ortak sınavlar, Disiplin işlemleri
657 Sayılı Devlet Memurları Kanunu Millî Eğitim Bakanlığı Personeli İzin Yönergesi Millî Eğitim Bakanlığı Yönetici Ve Öğretmenlerinin Ders Ve Ek Ders Saatlerine İlişkin Karar Millî Eğitim Bakanlığı Hizmet İçi Eğitim Yönetmeliği	Personel İşleri Maaş, ücret İzin, Terfi ve intibak işlemleri, Hizmet birleştirmeleri, Ders programı, Göreve başlama ayrılmalar, Sicil, Stajyerlik eğitimi, Hizmetiçi eğitim
Millî Eğitim Bakanlığı Rehberlik Ve Psikolojik Danışma Hizmetleri Yönetmeliği	Rehberlik Hizmetleri Bireysel görüşme ve psikolojik danışma, Bireyi tanıma, Öğrenci uyumu, Veli ile ilişkiler, İzleme, değerlendirme
Millî Eğitim Bakanlığı İlköğretim Ve Orta Öğretim Kurumları Sosyal Etkinlikler Yönetmeliği Millî Eğitim Bakanlığı Sosyal Sorumluluk Programı Ve Hayat Boyu Öğrenme/Sertifikasyon Uygulama Yönergesi	Sosyal Etkinlikler Kulüp Faaliyetleri, Toplum hizmeti çalışmaları
5018 Sayılı Kamu Mali Yönetimi Ve Kontrol Kanunu Kamu İdarelerinde Stratejik Planlamaya İlişkin Usul Ve Esaslar Hakkında	TKY-OGYE-Stratejik Plan

Üst Politika Belgesi	Verilen Görevler/İhtiyaçlar
Yönetmelik Meb Strateji Geliştirme Başkanlığı 2010/14 Sayılı Genelge Stratejik Planlama Konulu 2010/33 Sayılı Genelge	
Millî Eğitim Bakanlığı Destekleme Ve Yetiştirme Kursları Yönergesi	Kurslar Yetiştirme Kursları, Hazırlık Kursları
3308 Sayılı Çiraklık Ve Meslek Eğitimi Kanunu Ortaöğretim Kurumlar Yönetmeliği	İşletmede Beceri Eğitimi İşletmelerde meslek eğitimi, Mezunları izleme ve iletişim
Mesleki Ve Teknik Öğretim Okulları Döner Sermayesi Hakkında Kanun Kamu İhale Kanunu Döner Sermayeli Kuruluşlar İhale Yönetmeliği Döner Sermaye İşletmeleri Çalışma Yönergesi	Döner Sermaye Maliyet Analizi, Üretim planlaması, Kalite kontrol, Üretim
Millî Eğitim Bakanlığı Okul-Aile Birliği Yönetmeliği	Okul Aile Birliği Bağış toplama, Okulun eğitim ihtiyaçlarına yönelik çalışma
Millî Eğitim Temel Kanunu Talim Terbiye Kurulunun Genel Bilgi Derslerine Ait Öğretim Programları Talim Terbiye Kurulunun Meslek Derslerine Ait Öğretim Programları	Müfredatın İşlenmesi -Atatürk inkılap ve ilkelerine ve Anayasada ifadesini bulan Atatürk milliyetçiliğine bağlı; Türk Milletinin milli, ahlaki, insani, manevi ve kültürel değerlerini benimseyen, koruyan ve geliştiren; ailesini, vatanını, milletini seven ve daima yüceltmeye çalışan, insan haklarına ve Anayasanın başlangıcındaki temel ilkelere dayanan demokratik, laik ve sosyal bir hukuk Devleti olan Türkiye Cumhuriyetine karşı görev ve sorumluluklarını bilen ve bunları davranış haline getirmiş yurttaşlar yetiştirmek, -Beden, zihin, ahlak, ruh ve duygu bakımlarından dengeli ve sağlıklı şekilde gelişmiş bir kişiliğe ve karaktere, hür ve bilimsel düşünme gücüne, geniş bir dünya görüşüne sahip, insan haklarına saygılı, kişilik ve teşebbüse değer veren, topluma karşı sorumluluk duyan; yapıcı, yaratıcı ve verimli kişiler yetiştirmek -Öğrencileri, çeşitli program ve okullarla ilgi, istidat ve kabiliyetleri ölçüsünde ve doğrultusunda yüksek öğretime veya hem mesleğe hem de yüksek öğretime veya hayata ve iş alanlarına hazırlamaktır

2.5. Faaliyet Alanları ile Ürün/Hizmetlerin Belirlenmesi

FAALİYET ALANI 1: EĞİTİM	FAALİYET ALANI 2: YÖNETİM İŞLERİ
Hizmet-1 Rehberlik Hizmetleri Veli Öğrenci Öğretmen	Hizmet-1 Öğrenci işleri hizmeti Kayıt- Nakil işleri Devam-devamsızlık Sınıf geçme vb
Hizmet-2 Sosyal-Kültürel Etkinlikler Sosyal Kulüp Çalışmaları Okul Aile Birliği Etkinlikleri Gezi Etkinlikleri Şiir Halk Oyunları Tiyatro	Hizmet-2 Öğretmen işleri hizmeti Derece terfi Hizmet içi eğitim Özlük hakları v.b
Hizmet-3 Spor Etkinlikleri Futsal Voleybol Basketbol Kros Masa Tenisi Halk Oyunları	Hizmet-2 Döner Sermaye Hizmeti Yiyecek İçecek Hizmetleri Alanı İşlemleri Uygulama Anaokulu İşlemleri Güzellik Saç Bakım Teknolojisi Alanı İşlemleri Giyim Üretim Teknolojisi Alanı İşlemleri
FAALİYET ALANI 3: ÖĞRETİM	FAALİYET ALANI 4: MESLEK EDİNDİRME
Hizmet-1 Müfredatın işlenmesi Müfredat Kapsamında Derslerin verilmesi Yüksek Öğretime Hazırlık Mesleki ve Teknik Geziler	Hizmet-1 Mesleki Eğitim Tüm Alan Öğrencilerinin Mesleki Eğitimi Teorik/Uygulamalı Eğitim İşletmede Beceri Eğitimi Mesleki Rehberlik Mesleki Tanıtım Yönlendirme Meslek Edindirme Kursları Mezun Öğrencilerin Takibi
Hizmet-2 Kurslar Staj	Hizmet-3 Çıracılık Eğitim MESEM Tüm Alan Öğrencilerinin Mesleki Eğitimi Teorik/Uygulamalı Eğitim İşletmede Meslek Eğitimi
Hizmet-3 Proje çalışmaları STEAM projesi AB Proje çalışmaları Meslek Lisesi Ailelerle Buluşuyor e-TWİNNİNG Projeleri Sosyal Projeler <i>Meslek Liseleri Hayata Dokunuyor</i> Kültürel Projeleri	
FAALİYET ALANI 5: TOPLUM HİZMETİ	FAALİYET ALANI 6: YARDIM
Hizmet-1 Okul İçi hizmetler Okul Bahçesi Yeşillendirme Çalışmaları Temizlik Düzen Çalışmaları Okul Kantin ve Yemekhanesi ile ilgili Düzenlemeler	Hizmet-1 Öğrencilere Ekonomik Destekler Nakit Yardımı Giyim Yardımı
FAALİYET ALANI 7: BAKIM ONARIM	
Hizmet-1 Onarım Ödenek Temini veya Tahsisi Onarım işlemlerinin Takibi	
Hizmet-2 Araç Gereç	Hizmet-3 Donatım

2.6. Paydaş Analizi

Kurumumuzun temel paydaşları öğretmen, öğrenci ve veli olmakla birlikte eğitimin dışsal etkisi nedeniyle okul çevresinde etkileşim içinde oluşan geniş bir paydaş kitlesi bulunmaktadır. Paydaşlarımızın görüşleri anket, toplantı, dilek ve istek kutuları ile sürekli olarak alınmaktadır.

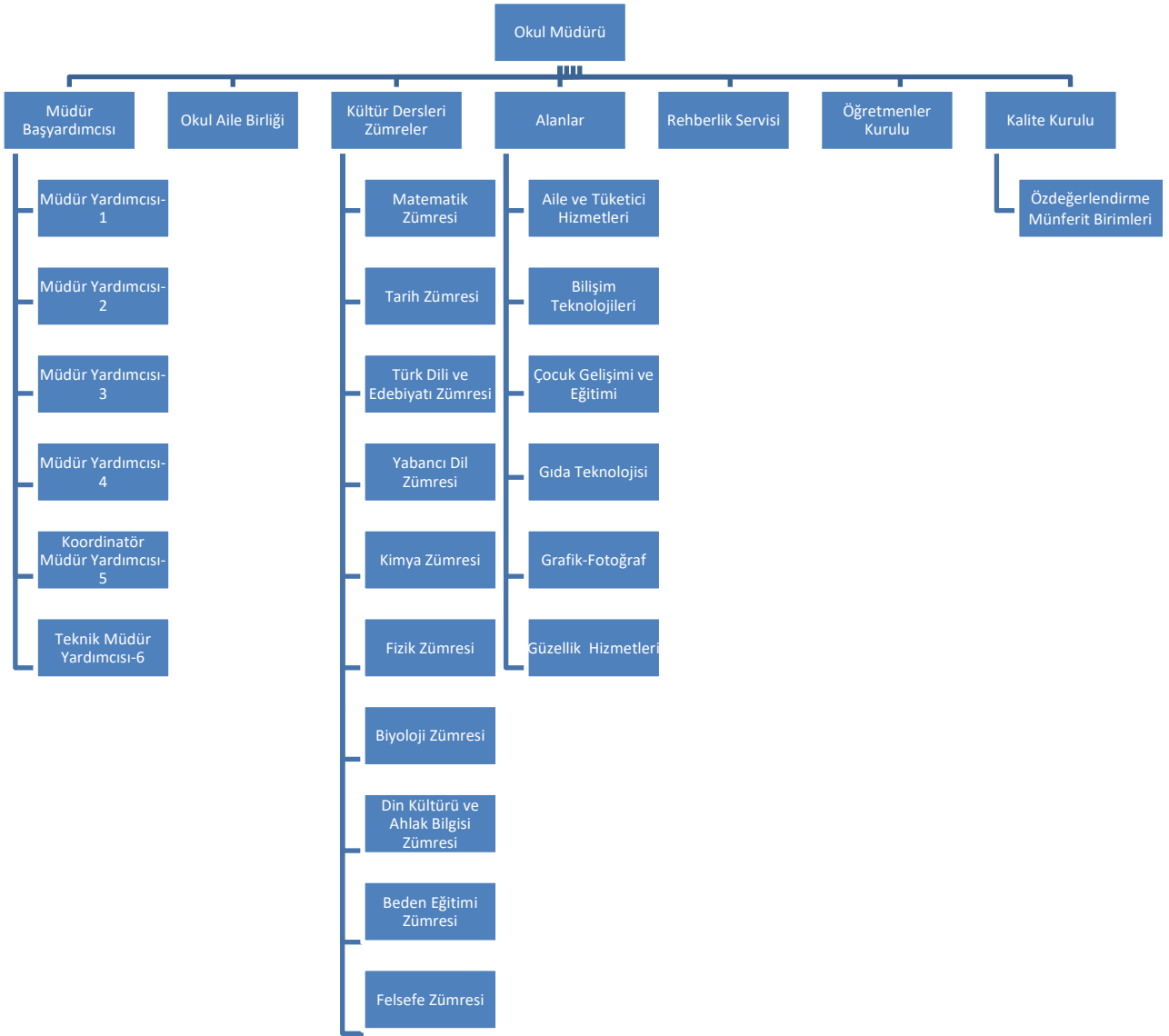
ZEYNEP SALİH ALP MESLEKİ VE TEKNİK ANADOLU LİSESİ STRATEJİK PLANI (2024-2028)		
“ İÇ PAYDAŞ ÖĞRENCİ GÖRÜŞ VE DEĞERLENDİRMELERİ” ANKET FORMU		
ÖĞRENCİ MEMNUNİYET ANKETİ		MEMNUNİYET ANKET SONUCU
SIRA NO	GÖSTERGELER	SONUÇ %
1	Okulda kendimi güvende hissediyorum.	34.7
2	Okul temiz ve hijyeniktir.	20.9
3	Okulun fiziki koşullarını yeterlidir.	26.2
4	Okul, yeni kabul edilen öğrencilere uygun desteği sağlar.	40.5
5	Farklı kültürlerden gelen öğrencilerin bu okulda memnuniyetle karşılanacağını düşünüyorum.	39.4
6	Öğretmenlerime ihtiyaç duyduğumda kolaylıkla görüşebilirim.	71.5
7	Okul müdürüne ihtiyaç duyduğumda kolaylıkla görüşebilirim.	44.7
8	Okul rehberlik servisinden ihtiyaçlarım doğrultusunda faydalanabiliyorum.	54.6
9	Okul meslek seçimim konusunda hedefler belirlememde ve bu hedeflere ulaşmamda yeterli rehberlik ediyor.	50.7
10	Mesleki gelişimimle ilgili yapılan etkinlikleri (seminer, okul dışı faaliyetler..) yeterli buluyorum.	38.8
11	Okulumda mesleki eğitimimi destekleyici fiziki donanım ve alt yapının yeterli olduğunu düşünüyorum.	27.1
12	Staj imkânlarından en verimli şekilde faydalanmamız için gerekli rehberlik ve yerleştirmenin doğru yapıldığını düşünüyorum.	51.3
13	Okulumda yer almam için birçok fırsat var.	38.4
14	Okul bana yeterli ders dışı etkinlik olanakları sunuyor.	28.7
15	Okul kulüpleri amacına uygun şekilde gelişimime katkı sağlıyor.	23.2
16	Öğretmenlerim sınıfta adil kurallara sahipler ve tarafsızlar.	53.0
17	Öğretmenlerim beni daha iyi performans göstermem için teşvik ediyor.	64.3
18	Öğretmenlerim derslerin işlenişinde farklı ve ilgi çekici yöntemlerle kullanır.	54.0
19	Okul kantininde yeterli ve sağlıklı yiyecekler var.	18.5
20	DYK'leri yeterli buluyorum.	20.8
21	Sınav ve ödevlerin beni değerlendirmek için adil ve yeterli olduğunu düşünüyorum.	41.5
22	Okulda düzenlenen sanatsal ve kültürel faaliyetler yeterlidir.	36.8
23	Okulda öğrencilerin görüşleri dikkate alınır.	24.2

ZEYNEP SALİH ALP MESLEKİ VE TEKNİK ANADOLU LİSESİ STRATEJİK PLANI (2024-2028)		
“ İÇ PAYDAŞ VELİ GÖRÜŞ VE DEĞERLENDİRMELERİ” ANKET FORMU		
VELİ MEMNUNİYET ANKETİ		MEMNUNİYET ANKET SONUCU
SIRA NO	GÖSTERGELER	SONUÇ %
1	Okulun misyonu ve vizyonunu tam olarak anlıyorum.	49.0
2	Okulda eğitim ve yönetim kalitesi sürekli olarak geliyor.	49.0
3	Okul temiz ve hijyeniktir.	38.2
4	Okul, öğrencilerin ve personelin güvenliğini sağlamak için uygun güvenlik önlemleri alır.	49.4
5	Okul, yeni kabul edilen öğrencilere uygun desteği sağlar.	58.1
6	Okul, çocuğumun okumaya olan ilgisini geliştirmesine yardımcı olabilir.	56.1
7	Okul çocuğumun öğrenme ilgisini güçlendiriyor.	57.1
8	Okul çocuğumun ahlaki gelişimini teşvik edebilir.	63.3
9	Okulda kullanılan değerlendirme yöntemleri çocuğumun gelişimini tüm yönleriyle anlamama yardımcı oluyor.	51.6
10	Okul, çocuğumun öğrenme performansı ve gelişimi hakkında beni iyi bilgilendiriyor.	57.7
11	Okul çocuğuma duygusal rahatsızlık ve öğrenme güçlükleri ile karşılaştığında yeterli desteği ve rehberlik sağlar.	57.7
12	Öğretmenlerin benimle iletişim kurma yöntemlerinden memnunum.	64.8
13	Herhangi bir problem durumunda müdür endişelerime cevap veriyor.	48.5
14	Okulda, velilerin ihtiyaçlarına uygun eğitim faaliyetleri düzenlenir.	39.6
15	Okul, çocukların gelişimini desteklemek için velilerle iyi bir ilişki kurar.	52.6
16	Okul, aktif veli katılımını teşvik eder.	54.2
17	Okulun veli etkinliklerine aktif olarak katılırım.	54.7
18	Bir veli olarak okula aidiyet hissediyorum.	50.0
19	Çocuğumun ev ödevlerini tamamlamasını sağlarım.	78.0
20	Çocuğumu okumaya teşvik ederim.	91.7
21	Çocuğumun her gün okula gitmesini sağlarım.	92.8
22	Çocuğumun eğitiminde aktif bir ortağım.	80.2

ZEYNEP SALİH ALP MESLEKİ VE TEKNİK ANADOLU LİSESİ STRATEJİK PLANI (2024-2028)		
“ İÇ PAYDAŞ ÖĞRETMEN GÖRÜŞ VE DEĞERLENDİRMELERİ” ANKET FORMU		ANKET SONUCU
SIRA NO	GÖSTERGELER	SONUÇ %
1	Okulun misyonu ve vizyonunu tam olarak anlıyorum.	52.7
2	Okulda eğitim ve yönetim kalitesi sürekli olarak gelişiyor.	28.9
3	Okul temiz ve hijyeniktir.	28.9
4	Okul, öğrencilerin ve personelin güvenliğini sağlamak için uygun güvenlik önlemleri alır.	29.0
5	Okul, yeni kabul edilen öğrencilere uygun desteği sağlar.	63.2
6	Okulumuz mesleki yeterliliğimi geliştirmek için eğitim fırsatları sunuyor.	57.9
7	Okul yönetimimiz öğretmenleri etkin bir şekilde yönlendirir.	47.3
8	Okulumuz, öğrencilerin öğrenme ilgisini uyandıracak bir öğrenme ortamı oluşturmuştur.	50.0
9	Etkili bir öğretmen olmak için ihtiyaç duyduğum kaynaklara erişimim var.	57.9
10	Bana sunulan kaynakları kullanmak için gerekli eğitime sahibim.	65.8
11	Okulumuzun, farklı ihtiyaçları olan öğrencileri desteklemek için etkin bir politikası vardır.	60.5
12	Okulumuz müfredat uygulamasını etkin bir şekilde izler.	78.9
13	Okulumuz, velilere uygun etkinlikler düzenlemektedir.	44.8
14	Diğer öğretmenlerle iş birliği yaparım.	92.1
15	Okul personeli arasında dostane bir ilişki sürdürülür.	68.4
16	Takım ruhumuz ve moralimiz yüksek.	50.0
17	Okulumuza aidiyet hissediyorum.	65.8

2.7.1 Okul/Kurum İçi Analiz

Sınıfı	Kız	Erkek	Toplam
9. Sınıf	87	33	120
10. Sınıf	90	34	124
11. Sınıf	80	52	132
12. Sınıf	142	62	204



2.7.2. İnsan Kaynakları

Norm kadro tablosu

Branş	Norm	Mevcut
Biyoloji	1	2
Coğrafya	1	2
Din Kültürü ve Ahlak Bilgisi	2	2
Türk Dili ve Edebiyatı	6	9
Felsefe	1	2
Fizik	1	2
İngilizce	3	4
Kimya	1	2
Tarih	3	3
Beden Eğitimi	2	3
Matematik	4	5
Görsel Sanatlar	1	1
Müzik	1	1
Aile ve Tüketici Hizmetleri	1	2
Bilişim Teknolojileri	5	4
Çocuk Gelişimi ve Eğitimi	5	4
Gıda Teknolojisi	3	4
Grafik-Fotoğraf	5	5
Güzellik Hizmetleri	3	1
Moda Tasarım Teknolojileri	5	5
Radyo-Televizyon	3	3
Yiyecek-İçecek Hizmetleri	7	5
Rehberlik	2	2

Okulumuzda 1 müdür, 1 müdür başyardımcısı, 6 müdür yardımcısı 38 kültür dersi öğretmeni 35 meslek dersi öğretmeni, 1 ücretli ,2 usta öğretici olmak üzere toplam 81 eğitim personeli görev yapmaktadır. Ücretli öğretmen bu sayıya dahil edilmemiştir. Öğretmen normu ve ihtiyacı tabloda gösterilmiştir. Kadromuzda çalışan eğitim personelinin kurumda çalışma süresi ortalama 15 yıldır.

Çalışanların Görev Dağılımı

Çalışanın Ünvanı	Görevleri
Okul /Kurum Müdürü	Resmî Gazete Tarihi: 07.09.2013 Resmî Gazete Sayısı: 28758 Millî Eğitim Bakanlığı Ortaöğretim Kurumları Yönetmeliği Müdür, görev, yetki ve sorumlulukları MADDE 78
Müdür Baş Yardımcısı	Resmî Gazete Tarihi: 07.09.2013 Resmî Gazete Sayısı: 28758 Millî Eğitim Bakanlığı Ortaöğretim Kurumları Yönetmeliği Müdür başyardımcısı, görev, yetki ve sorumlulukları MADDE 79
Müdür Yardımcısı	Resmî Gazete Tarihi: 07.09.2013 Resmî Gazete Sayısı: 28758 Millî Eğitim Bakanlığı Ortaöğretim Kurumları Yönetmeliği Müdür yardımcısı, görev yetki ve sorumlulukları MADDE 80 Teknik müdür yardımcısı, görev, yetki ve sorumlulukları MADDE 81 Koordinatör müdür yardımcısının görev ve sorumlulukları MADDE 82
Atölye ve Alan Şefleri	Resmî Gazete Tarihi: 07.09.2013 Resmî Gazete Sayısı: 28758 Millî Eğitim Bakanlığı Ortaöğretim Kurumları Yönetmeliği Alan/bölüm, atölye ve laboratuvar şeflerinin görev ve sorumlulukları MADDE 85
Öğretmenler	Resmî Gazete Tarihi: 07.09.2013 Resmî Gazete Sayısı: 28758 Millî Eğitim Bakanlığı Ortaöğretim Kurumları Yönetmeliği Öğretmenlerin görevleri ve sorumlulukları MADDE 86 Koordinatör öğretmenlerin görev ve sorumlulukları MADDE 89
VHKİ/Sayman	Resmî Gazete Tarihi: 07.09.2013 Resmî Gazete Sayısı: 28758 Millî Eğitim Bakanlığı Ortaöğretim Kurumları Yönetmeliği Diğer personel MADDE 94
Yardımcı Hizmetler Personeli	Resmî Gazete Tarihi: 07.09.2013 Resmî Gazete Sayısı: 28758 Millî Eğitim Bakanlığı Ortaöğretim Kurumları Yönetmeliği Diğer personel MADDE 94

Personelin Hizmet Süresine İlişkin Bilgiler

Hizmet Süreleri	2023 Yılı İtibarıyla	
	Kişi Sayısı	%
1-4 Yıl	2	33,33
5-6 Yıl	-	-
7-10 Yıl	1	16,16
10.....Üzeri	3	50

Tablo 1 Okul/Kurumda Oluşan Yönetici Sirkülasyonu Oranı

	Yıl İçerisinde Okul/Kurumdan Ayrılan Yönetici Sayısı			Yıl İçerisinde Okul/Kurumda Göreve Başlayan Yönetici Sayısı		
	2021	2022	2023	2021	2022	2023
TOPLAM	2	2	0	2	2	2

Tablo 26 Öğretmenlerin Hizmet Süreleri (Yıl İtibarıyla)

Hizmet Süreleri	Kadın	Erkek	Toplam
1-5 Yıl	0	0	0
6-10 Yıl	3	2	5
11-15 Yıl	8	1	9
16-20 Yıl	3	2	5
20 ve üzeri	44	8	52

Tablo 17 Kurumda Gerçekleşen Öğretmen Sirkülasyonunun Oranı

	Yıl İçerisinde Kurumdan Ayrılan Öğretmen Sayısı			Yıl İçerisinde Kurumda Göreve Başlayan Öğretmen Sayısı		
	2021	2022	2023	2021	2022	2023
TOPLAM	29	35	7	2	3	0

Tablo 18 Kurumdaki Mevcut Hizmetli/ Memur Sayısı

	Görevi	Erkek	Kadın	Eğitim Durumu	Hizmet Yılı	Toplam
1	Memur	1	-	Lisans	30	1
2	Hizmetli	1	-	Ortaöğretim	8	1
5	Teknisyen	-	1	Önlisans	35	1
6	İşçi	-	2	Ortaöğretim	15	2
8	Sayman	1	-	Y.Lisans	16	1
9	Hemşire	-	1	Lisans	16	1

Tablo 19 Okul/kurum Rehberlik Hizmetleri

Mevcut Kapasite				Mevcut Kapasite Kullanımı ve Performans					
Psikolojik Danışman Norm Sayısı	Görev Yapan Psikolojik Danışman Sayısı	İhtiyaç Duyulan Psikolojik Danışman Sayısı	Görüşme Odası Sayısı	Danışmanlık Hizmeti Alan			Rehberlik Hizmetleri İle İlgili Düzenlenen Eğitim/Paylaşım Toplantısı vb. Faaliyet Sayısı		
				Öğrenci Sayısı	Öğretmen Sayısı	Veli Sayısı	Öğretmenlere Yönelik	Öğrencilere Yönelik	Velilere Yönelik
2	2	-	1	186	26	105	6	5	3

2.7.3 Teknolojik Düzey

Tablo 203 Teknolojik Araç-Gereç Durumu

Araç-Gereçler	2021	2022	2023	İhtiyaç
Bilgisayar	120	122	112	80
Yazıcı	20	20	15	10
Etkileşimli Tahta	52	52	52	0
Fotokopi Makinesi	10	6	2	6

Tablo 21 Fiziki Mekân Durumu

Fiziki Mekân	Var	Yok	Adedi	İhtiyaç	Açıklama
Öğretmen Çalışma Odası	X		1		
Kütüphane	X		1		İ.S.G. Kapsamında kullanılmıyor
Rehberlik Servisi	X		1		
Resim Odası		X		1	
Müzik Odası		X		1	
Çok Amaçlı Salon	X		1		
Bilgisayar Laboratuvarı	X		4	-	-
Yemekhane	X		1	1	Bir adet pansiyonda mevcut olup, okul için ihtiyaç mevcuttur
Spor Salonu	X				-
Otopark		X		1	-
Spor Alanları	X		1	1	-
Kantin	X		1	-	-
Alan Atölyeleri	X		14	1	Bir adeti İSG kapsamında kapalıdır.
Arşiv	X		1	-	-

Okulumuz teknolojik altyapısı sürekli geliştirilmekte ve ihtiyaçları karşılayacak düzeye getirilmeye çalışılmaktadır. Okulumuzun deprem güçlendirme kararı bulunmaktadır. Teknolojinin gelişmesi ile birlikte tüm yazışmalar DYS sistemi üzerinden elektronik ortamda gerçekleştirilmektedir.

2.7.4 Mali Kaynaklar

Okulumuzun mali kaynakları, bütçe büyüklüğü, maaş ve ek ders ödemeleri, döner sermaye, okul-aile birliği gelirleri, kantin vb. gelirler ve harcama kalemleri ortaya konulmuştur. Enflasyon oranı da dikkate alınarak plan dönemi boyunca gerçekleşecek kaynak artışı tahmini olarak belirlenmiştir.

Kaynak Tablosu

Kaynaklar	2024	2025	2026	2027	2028
Genel Bütçe	7.253.145 ₺	9.429.089 ₺	12.257.815 ₺	14.709.378 ₺	17.651.254 ₺
Okul Aile Birliği	12.000 ₺	15.600 ₺	20.280 ₺	24.336 ₺	29.203 ₺
Kira Gelirleri	10.000 ₺	13.000 ₺	16.900 ₺	20.280 ₺	24.336 ₺
Döner Sermaye	1.000.000 ₺	1.300.000 ₺	1.690.000 ₺	2.028.000 ₺	2.433.600 ₺
Dış Kaynak/Projeler	40.000 ₺	52.000 ₺	67.600 ₺	81.120 ₺	97.344 ₺
TOPLAM	8.315.145 ₺	10.809.689 ₺	14.052.595 ₺	16.863.114 ₺	20.235.737 ₺

Okulumuzun bütçesindeki giderler aşağıdaki başlıklar altında toplanmıştır.
Harcama Kalemler

Harcama Kalemi	Çeşitleri
Personel	Ücret, vergi, sigorta vb. giderleri
Onarım	Okul/kurum binası ve tesisatlarıyla ilgili her türlü küçük onarım; makine, bilgisayar, yazıcı vb. bakım giderleri
Sosyal-sportif faaliyetler	Etkinlikler ile ilgili giderler
Temizlik	Temizlik malzemeleri alımı
İletişim	Telefon, faks, internet, posta, mesaj giderleri
Kırtasiye	Her türlü kırtasiye ve sarf malzemesi giderleri

Gelir-Gider Tablosu

YILLAR	2021		2022		2023	
	GELİR	GİDER	GELİR	GİDER	GELİR	GİDER
HARCAMA KALEMLERİ						
Temizlik	53.479,37	53.478,32	74.163,20	74.163,18	83.150,15	83.150,10
Küçük Onarım	94.605,36	94.605,12	72.453,53	72.451,53	108.364,20	108.364,13
Bilgisayar Harcamaları	6.105,15	6.105,15	15.329,69	15.329,63	30.285,10	30.285,08
Büro Makinaları Harcamaları	3.684,12	3.684,10	4.250,25	4.250,18	6.530,14	6.530,00
Telefon	4.188,32	4.188,32	7.250,16	7.250,16	11.125,10	11.125,10
Sosyal Faaliyetler	3.200,00	3.200,00	4.500,00	4.997,12	6.130,25	6.130,22
Kırtasiye	20.624,22	20.623,50	35.127,45	35.127,43	42.114,69	42.114,63
GENEL	185.886,54	185.884,51	213.074,28	213.068,3	287.699,63	287.697,19

2.7.5 İstatistik Veriler

Okulumuzla ilgili geriye dönük 3 yıllık sayısal veriler aşağıda verilmiştir.

Öğrenci durumu

Öğrenci Durumu	2021	2022	2023
Genel Mevcut	790	680	592
Ortalama Sınıf Mevcudu	28	28	25
Öğrenci sayısı en fazla olan sınıf mevcudu	30	30	28
Öğrenci sayısı en az olan sınıf mevcudu	6	4	3

Akademik Başarı

Akademik Başarı	2021	2022	2023
Kurs açılan ders sayısı	Pandemi	-	-
Kurslara katılan öğrenci sayısı	Pandemi	55	-
Sınıfını doğrudan geçen öğrenci oranı	Pandemi	63	69
Sınıf tekrarı yapan öğrenci oranı	Pandemi	4	4

Sosyal, kültürel, sportif etkinlikler

Sosyal, kültürel, sportif etkinlikler	2021	2022	2023
Yapılan sosyal faaliyetlerin sayısı (kutlamalar, anma günü, kermes vb.)	Pandemi	11	12
Yapılan kültürel faaliyetlerin sayısı (gezi, sergi vb.)	Pandemi	17	22
Lisanslı öğrenci sayısı,	Pandemi	54	60
Sportif faaliyetlerde alınan ödül sayısı	Pandemi	13	8
Oluşturulan takım sayısı	Pandemi	5	5
Sosyal kulüplerin faaliyet sayısı	Pandemi	5	6
Okulun dış çevre (MEB, belediye, AB, TÜBİTAK, MEM) tarafından düzenlenen faaliyet ve projelere katılım sayısı	Pandemi	9	14
Okulda düzenlenen panel, konferans sayısı,	Pandemi	16	18

Devamsızlık

Öğrenci Devamsızlığı	2021	2022	2023
Öğrencilerin devamsızlık ortalaması	17	15	10
Devamsızlıktan kalan öğrenci sayısı,	Pandemi	4	7

Rehberlik Hizmetleri

Rehberlik hizmetleri	2021	2022	2023
Rehberlik hizmetlerinden yararlanan öğrenci sayısı	420	370	450

2.8 Çevre Analizi (PESTLE)

Çevre analiziyle okulumuz üzerinde etkili olan veya olabilecek politik, ekonomik, sosyo-kültürel, teknolojik, yasal çevresel dış etkenlerin tespit edilmesi amacıyla yapılmıştır. Bu kapsamda nüfus, demografik yapı, kentsel gelişme, sosyokültürel hayat, ekonomik, sosyal, politik, kültürel durum, çevresel, teknolojik ve rekabete yönelik etkenler incelenmiştir. Bu analiz ile elde edilen veriler, GZFT analizinin “fırsatlar” ve “tehditler” bölümlerini oluşturmada kullanılmıştır. Elde edilen tespitler ihtiyaçların belirlenmesi ve stratejilerin geliştirilmesinde kullanılmıştır.

PESTLE Analiz Tablosu

Politik-Yasal etkenler	Ekonomik etkenler
Kalkınma Planı ve Orta Vadeli Program, Bakanlık, il ve ilçe stratejik planlarının incelenmesi, Yasal yükümlülüklerin belirlenmesi, Oluşturulması gereken kurul ve komisyonlar, Okul/kurum çevresindeki politik durum 2023 eğitim vizyonu	Okul/kurumun bulunduğu çevrenin genel gelir durumu, İş kapasitesi, Okul/kurumun gelirini artırıcı unsurlar, Okul/kurumun giderlerini arttıran unsurlar, Tasarruf sağlama imkânları, İşsizlik durumu, Mal-ürün ve hizmet satın alma imkânları,

Kullanılabilir bütçe	
Sosyokültürel etkenler	Teknolojik etkenler
Kariyer beklentileri, Ailelerin ve öğrencilerin bilinçlenmeleri, Aile yapısındaki değişimler (geniş aileden çekirdek aileye geçiş, erken yaşta evlenme vs.), Nüfus artışı, Göç, Nüfusun yaş gruplarına göre dağılımı, Hayat beklentilerindeki değişimler (Hızlı para kazanma hırsları, lüks yaşama düşkünlük, kırsal alanda kentsel yaşam), Beslenme alışkanlıkları, Değerler, mesleki etik kuralları vb.	Okul/kurumun teknoloji kullanım durumu e- Devlet uygulamaları, Dijital Platformlar üzerinden uzaktan eğitim imkânları, Okul/kurumun sahip olmadığı teknolojik araçlar Personelin ve öğrencilerin teknoloji kullanım kapasiteleri, Personelin ve öğrencilerin sahip olduğu teknolojik araçlar, Teknoloji alanındaki gelişmeler Teknolojinin eğitimde kullanımı
Çevresel Etkenler	
Hava ve su kirlenmesi, Doğal kaynakların korunması için yapılan çalışmalar, Çevrede yoğunluk gösteren hastalıklar, Doğal afetler (deprem kuşağında bulunma, Covid 19, kene vakaları vb.) Toplu taşıma, Trafik.	

2.9 GZFT Analizi

2.9.1 Güçlü ve Zayıf Yönler

Güçlü Yönler	Zayıf Yönler
1. Yönetici ve personelin yeterli olması	1. Başarı düzeyinin düşük olması
2. Öğretmenler arası dayanışması güçlü olması.	2. 9.sınıf mevcutları kalabalık olması
3. Öğretmen kadrosunun tam olması	3. Öğrencilerin devamsızlık oranının yüksek olması
4. Öğretmen başına düşen öğrenci sayısının yeterli olması	4. Derslik sayısının yetersiz olması
5. Dala yerleşmiş öğrencilerin üst sınıfa geçiş oranının yüksek olması	5. Hizmetli sayısının yetersiz olması
6. Atölyelerimizin teknoloji alt yapılarının iyi olması	6. Okulun güvenlik görevlisi olmaması
7. Ulaşım açısından uygun bir yerde olması	7. Velilerin çocuklarından beklentilerinin istenen düzeyde olmaması.
8. Kamu ve özel sektörle işbirliği içerisinde olunması.	8. Öğrencilerin teknoloji bağımlılığı
9. Veli okul işbirliğinin güçlü olması.	9. Öğrencilerin üniversite sınavına yeterince önem vermiyor olmaları
10. Konferans salonunun olması	10. Kültür dersleri açısından öğrencinin hazır bulunuşluluk düzeyinin düşük seviyede olması
11. Rehber öğretmen sayısının yeterli olması	11. Öğrencilerin bir hedefinin olmaması ve kendilerini başarısız olarak görmeleri ve bunu kanıksamaları
12. Memur sayısının yeterli olması	12. Okulun teknik donanımının yetersiz olması
13. Öğrencilerin işletmede mesleki eğitimi sırasında deneyim kazanmaları.	
14. Okullarda internet ağının bulunması	
15. E-Devlet uygulamalarının yaygınlaşması	
16. DYS platformunun kullanılması	
17. Akıllı tahta uygulamaları yaygınlaşması	
18. Okulumuzun Döner Sermayesinin Olması	

2.9.4 Fırsatlar ve Tehditler

Fırsatlar	Tehditler
1. Okulumuz bulunduğu çevrede tercih edilen okul olması	1. Öğrencilerin hedefinin olmaması ve veli zoru ile mesleki eğitime yönlendirilmeleri.
2. MEB in Mesleki Eğitimdeki hedefleri	2. Teknolojinin değişim hızına yetişememek
3. Sanayi bölgesinin genişlemesiyle istihdam oranının artıyor olması	3. Okulda ilişiği kesilen öğrenci sayısının artması
4. Okulda görev yapan çalışanların kısa sürelerde değişmiyor olmaları.	4. Öğrencilerin motivasyonunun düşük olması
5. Toplumun eğitim talebindeki artış ve eğitim sektöründeki büyüme eğilimleri	5. Öğrencilerin önemli bir kısmının ailesinin gelir düzeyinin düşük olması.
6. Milli Eğitim Bakanlığı'nın eğitimi geliştirmeye yönelik çeşitli projeleri uygulamaya koyması	6. Parçalanmış ailelere sahip öğrenci sayısının gittikçe artması
7. Ülke genelinde mesleki eğitime yönelme	7. Akademik başarısı düşük öğrencilerin meslek lisesine yönlendiriliyor olması
8. 2023 Eğitim vizyonu	8. Öğrenci ve velilerin beklentileri ile ortaöğretim MEB mevzuatı ve Öğretim Programlarının örtüşmemesi.
9. Akademik kariyerine devam eden personel sayımızda artış olması.	9. Öğrencilerin okul dışındaki olumsuz sosyal çevreden etkilenmeleri
10. MTKO avantajı	10. Okulumuzda yürütülen mesleki eğitim hakkında toplumun bilgi sahibi olmaması.
11. Ücretsiz ders kitaplarının dağıtımı	11. Okulun sadece diploma veren bir kurum gibi algılanması.
12. Avrupa Birliği'nin projelere destek olması	12. Mesleki eğitimin sektörün nitelikli insan gücü ihtiyacının karşılanmasında yetersiz kalması
13. Özel ve Resmi Kurumların verdiği burslar	13. Okulun bulunduğu bölgenin sosyo-kültürel düzeyinin düşük olması.

2.10 Tespit ve İhtiyaçların Belirlenmesi

Durum Analizi Aşamaları	Tespitler	İhtiyaçlar
Uygulanmakta Olan Stratejik Planın Değerlendirilmesi	<p>Öğrencilerin ders dışı etkinliklere katılım oranlarının düşük olması.</p> <p>Öğrencilerin akademik ve yaşam becerileri geliştirilmesi için rehberlik faaliyetleri katılımının düşük olması</p>	<p>Öğrencilerin ders dışı etkinliklere katılım oranları artırılabacaktır.</p> <p>Öğrencilerin akademik ve yaşam becerileri geliştirilmesi için rehberlik faaliyetleri güçlendirilecektir</p>
Paydaş Analizi	<p>Öğrencilerin ders dışı etkinliklere katılım oranlarının düşük olması.</p> <p>Öğrencilerin akademik başarısının düşük olması</p> <p>Okulun fiziki mekânlarının okulun ihtiyaç karşılamada yetersiz kalması Teknolojideki hızlı gelişme.</p>	<p>Öğrencilerin ders dışı etkinliklere katılım oranları artırılabacaktır.</p> <p>Öğrencilerin akademik ve yaşam becerileri geliştirilmesi için rehberlik faaliyetleri güçlendirilecektir.</p> <p>Okulun fiziki mekânlarının okulun ihtiyaç ve hedefleri doğrultusunda iyileştirilmesi sağlanacaktır.</p> <p>Okul yöneticilerinin ve öğretmenlerin mesleki gelişimleri güçlendirilecektir.</p>
Okul İçi Analiz	<p>Devamsızlık oranlarında artış olması</p> <p>Ders başarılarının düşük olması</p> <p>Bir üst öğrenime yerleştirme oranının düşük olması</p> <p>Okul sağlığı ve güvenliği konusunda yapılan yasal düzenlemeler</p> <p>Döner sermaye faaliyetlerinin sayısının az olması.</p>	<p>Öğrencilerin okula erişim, devam ve okulu tamamlama oranları artırılabacaktır.</p> <p>Öğrencilerin genel derslerdeki başarı ortalamaları artırılabacaktır.</p> <p>Öğrencilerin mesleki beceri ve yetkinlikleri geliştirilecektir.</p> <p>Bir üst öğrenime yerleşen mesleki ve teknik ortaöğretim öğrencileri sayısı artırılabacaktır.</p> <p>Eğitim ve öğretimin bilişsel, duyuşsal ve davranışsal açıdan sağlıklı ve güvenli bir ortamda gerçekleştirilmesi için okul sağlığı ve güvenliği geliştirilecektir.</p> <p>Döner Sermaye (DÖSE) faaliyetleri artırılabacaktır.</p>

3. GELECEĞE BAKIŞ

Okul Müdürlüğümüzün Misyon, vizyon, temel ilke ve değerlerinin oluşturulması kapsamında öğretmenlerimiz, öğrencilerimiz, velilerimiz, çalışanlarımız ve diğer paydaşlarımızdan alınan görüşler, sonucunda stratejik plan hazırlama ekibi tarafından oluşturulan Misyon, Vizyon, Temel Değerler; Okulumuz üst kuruluna sunulmuş ve üst kurul tarafından onaylanmıştır.

3.1 MİSYONUMUZ

Türkiye Cumhuriyeti kanunlarına, Atatürk İlke ve İnkılâplarına bağlı, dürüst, çalışkan, Kendine güveni olan fertler yetiştirmek, Mesleki anlamda bilgili, modern çağın teknolojisiyle donanımlı, mesleki alanda gelişime açık ve yenilikçi bireyler yetiştirmek, Geleceğe umutla bakan, yaşama sıkı sıkı sarılan mutlu ve huzurlu bireyler topluma kazandırmaktır.

3.2 VİZYONUMUZ

Bilimsel çalışmalardan, sanat ve sportif faaliyetlere kadar uzanan geniş bir alanda özgün araştırmaları, buluşları, projeleri, beceri tabanlı uygulamaları ve farkındalık eğitimleri gibi vatandaş odaklı hizmeti esas alan, geleceği sorgulayıp, yaşama güvenle bakan, şeffaf bir eğitim birimi olmak.

3.3 TEMEL DEĞERLER

Türk Milli Eğitimin temel amaç ve değerleri rehberliğinde, temel değerlerimiz:

- ❖ Sorumluluk ve Hesap Verebilirlik
- ❖ Sürekli Eğitim ve İyileştirme
- ❖ Ahlaki Değerlere Bağlı Olma
- ❖ Kuruma Bağlılık ve Gerçekçilik,
- ❖ Verilere Dayalı ve Saydam Yönetim Anlayışı,
- ❖ Eşitlik ve Adalet
- ❖ İşbirliği-Katılımcılık
- ❖ Güvenirlilik
- ❖ Plânlı Gelişim,
- ❖ Her Alanda Ekip Çalışması,
- ❖ Var Olan Değerleri Koruma ve Geliştirme
- ❖ İyilik, Adalet, Saygı, Sevgi, Hoşgörü, Güven, Güler Yüz, Vefa
- ❖ Liyakat
- ❖ İnsan Hak ve Özgürlüklerine Bağlılık
- ❖ Verimlilik ve Çevre Bilinci
- ❖ Sürekli Yenileşme ve Değişim

4. AMAÇ, HEDEF VE STRATEJİLERİN BELİRLENMESİ

Amaç 1	Okul veli ilişkilerinin içeriğini yapılandırarak velilerin eğitime ilişkin duyarlılıklarını yükseltmek ve okul-veli işbirliğini geliştirmek. Veliyle elele öğrenci devamsızlığını ve disiplin olaylarını azaltmak
Hedef 1	Okulumuzda 2022-2023 Eğitim-Öğretim yılında %30 olan Veli Toplantılarına katılım oranını 2024 yılında %60 'e çıkarmak

Performans

No	Performans Göstergesi	Mevcut	Hedef				
		2023	2024	2025	2026	2027	2028
P.G.1.1	Veli toplantılarına katılım oranını (%)						
P.G.1.2	Okula yeni başlayan öğrencilerden oryantasyon eğitimine katılanların (%)						
P.G.1.3	Öğrenci devamsızlığını azaltmak (gün)						
P.G.1.4	Öğrenci devamsızlığını azaltmak (%)						

Eylemler

No	Eylem İfadesi	Eylem Sorumlusu	Eylem Tarihi
1.1.a	Veli toplantılarını çekici hale getirmek için çalışmaların yapılması (Veli moral geceleri, Pilav günü gibi faaliyetler düzenleyerek velilerin okula ilgisini artırmak).	Müdür Yardımcıları,sınıf rehber öğretmenleri	01 Nisan-31 Aralık
1.2.a	Okulumuz tarafından düzenlenecek etkinliklerde velilerin davet edilmesi.	Müdür Yardımcıları,sınıf rehber öğretmenleri	01 Nisan-31 Aralık
1.3.a	Genel veli toplantıları dışında sınıf veli toplantıları düzenlenmesi ve her sınıfta velilerin kendileri tarafından seçilecek sınıf veli başkanlarının belirlenmesi.	Müdür Yardımcıları,sınıf rehber öğretmenleri	01 Nisan-31 Aralık

1.4.a	Velilerle iletişimin sağlanması , velilerle devamsızlıkların günlük paylaşımı (Ev Ziyaretleri,Telefon ve SMS yoluyla).	Müdür Yardımcıları,sınıf rehber öğretmenleri	01 Nisan-31 Aralık
-------	--	--	--------------------

Amaç 2	Eğitime duyarlı, bilinçli ve okul memnuniyeti yüksek veli profilini yakalamak.
Hedef 2	Okulumuzda 2023 yılında 3.80olan veli memnuniyet oranını 2028 yılına kadar 4.50'e çıkarmak.

Performans Göstergeleri

No	PERFORANS GÖSTERGESİ	Mevcut	HEDEF				
		2023	2024	2025	2026	2027	2028
PG.2.1	Veli Memnuniyet oranını (%)	3.80	3.90	4.00	4.10	4.20	4.30

Eylemler

No	Eylem İfadesi	Eylem Sorumlusu	Eylem Tarihi
2.1.a	Seminer düzenlenmesi (Okul tanıtımı, Okul kuralları, sınıf geçme, ödül ve disiplin yönetmeliği, E-Okul, Ergenlik, İddet, Zararlı alışkanlıklar, Aile eğitimi, Davranış psikolojisi ve evde çalışma ortamı vb. konularda).	Müdür Yardımcıları,sınıf rehber öğretmenleri	01 Nisan-31 Aralık
2.1.b	Okulda alınan birtakım kararlara velinin katılımını sağlamak amacıyla veli görüşlerinin alınıp değerlendirilmesi.	Müdür Yardımcıları,sınıf rehber öğretmenleri	01 Nisan-31 Aralık
2.1.c	Dilek ve şikâyet kutuları oluşturulup gelen şikâyet ve dilekler doğrultusunda çalışmaların yapılması.	Müdür Yardımcıları,sınıf rehber öğretmenleri	01 Nisan-31 Aralık

Amaç 3	Öğrencilerin akademik kariyerlerinin ve akademik niteliklerinin artırılmak.
Hedef 3	Bir üst öğrenime yerleşen öğrenci oranını arttırmak.

No	PERFORMANS GÖSTERGESİ	Mevcut	HEDEF				
		2023	2024	2025	2026	2027	2028
PG 3.1	Yükseköğretim programlarına yerleşen öğrenci sayısı	21	30	38	45	54	62

No	Eylem İfadesi	Eylem Sorumlusu	Eylem Tarihi
3.1.a	MSÜ ve YKS Başvuru ilanları internet sitemiz üzerinden ve diğer dijital platformlardan son sınıf öğrencilerimize duyurulacak	İlgili müdür yardımcısı ve okul rehberlik servisi	OCAK-ŞUBAT
3.1.b	Mezun olacak son sınıf öğrencilerimizin iletişim bilgileri güncellenecek.	İlgili Müdür yardımcısı	MAYIS-HAZİRAN
3.1.c	Okulda son sınıf öğrencilerine yönelik deneme sınavları yapılacak.	İlgili müdür yardımcısı	Tüm eğitim Yılı
3.1.d	Bir önceki yıl üniversiteye yerleşen öğrencilerin okula davet edilmesi.	İlgili müdür yardımcısı	Tüm eğitim Yılı
3.1.e	Okulun Akademik Destek sınıfından yaralanan öğrenci sayısının artırılması.	İlgili müdür yardımcısı	Tüm eğitim Yılı
3.1.f	Öğrencilere okul rehberlik servisi tarafından sınav sistemi hakkında bilgi verilmesi.	Okul Rehberlik Servisi	Tüm eğitim Yılı
3.1.g	Kaynaştırma öğrencilerinin YKS ve E- KPSS başvuruları konusunda rehberlik edilmesi.	Okul Rehberlik Servisi	Tüm eğitim Yılı

Amaç 4	Mesleki yeterliliği ve akademik başarısının yanı sıra yaşam becerileri ve psikolojik sağlamlığı gelişmiş bireylere yetiştirmek.
Hedef 4	Öğrencilerin akademik ve yaşam becerilerinin geliştirmesi, sağlıklı ruh yapısına sahip kendisini keşfetmeyi öğrenmiş mutlu bireyler yetiştirebilmek için rehberlik faaliyetleri güçlendirilerek üst düzey bir eğitim ortamı oluşturulacaktır.

No	PERFORMANS GÖSTERGESİ	Mevcut	HEDEF				
			2023	2024	2025	2026	2027
PG 4.1	Okula yeni başlayan öğrencilere Rehberlik Servisi Tanıtımı çalışmaları	%100	%100	%100	%100	%100	%100
PG 4.2	Okula yeni başlayan öğrencilere oryantasyon ve okula uyum çalışmaları.	%100	%100	%100	%100	%100	%100
PG 4.3	'Kariyerimi Planlama ve İş başvurularında dikkat edilecekler konulu düzenlenen çalışma sayısı	2	2	3	3	3	3
PG 4.4	Akran Zorbalığı çalışmaları.	3	3	3	3	3	3
PG 4.5	Zararlı Alışkanlıklara yönelik planlanan çalışmalar.	12	12	12	12	12	12
PG 4.6	Alan Tanıtımı yapılması	112	200	200	200	200	200

No	Stratejik Eylem İfadesi	Eylem Sorumlusu	Eylem Tarihi
4.1.a	Sınıf rehberlik çalışmalarının okul rehberlik servisi ile işbirliği içinde yapılması sağlanacaktır.	İlgili müdür yardımcısı ve okul rehberlik servisi sınıf öğretmenleri	Tüm eğitim Yılı
4.2.a	9.sınıf öğrencilerine yönelik oryantasyon ve alan seçimi aşamasında alan tanıtım çalışmaları yapılacaktır.	İlgili Müdür yardımcısı, Alan şefleri i okul rehberlik servisi	EYLÜL - EKİM
4.3.a	Öğrencilerin Kariyer Planlama çalışmaları dış paydaşlardan sağlanan destekler ile yapılacaktır.	İlgili müdür yardımcısı, okul rehberlik servisi	Tüm eğitim Yılı
4.3.b	Sektörel işbirliği ile öğrencilerde meslekleri ile ilgili girişimcilik ve farkındalıklarının artırılması çalışmaları yapılacaktır.	İlgili Müdür Yardımcısı, Alan Şefleri, Okul Rehberlik Servisi	Tüm eğitim Yılı
4.4.a	Akran Zorbalığı çalışmalarına devam edilecektir.	Okul rehberlik servisi	Tüm eğitim Yılı
4.5.a	Zararlı alışkanlıkların önlenmesine yönelik çalışmalara devam edilecektir.	Okul rehberlik servisi	Tüm eğitim Yılı
4.5.b	Öğrencilerdeki teknolojik bağımlılığa karşı mücadele çalışmaları artırılabilecektir.	Okul rehberlik servisi	Tüm eğitim Yılı
4.5.c	Arkadaş gruplarının olumsuz etkilerini azaltmak için sosyal, sportif ve kültürel faaliyetlere yönlendirmeler devam edecektir.	Okul rehberlik servisi ve Öğretmenler	Tüm eğitim Yılı
4.6.a	Alan ve okul Tanıtımlarının ilçe ortaokul rehberlik ve psikolojik danışmanlık öğretmenlerine yapılması	Okul Rehberlik Servisi	Mart - Nisan

Amaç 5	Bütün öğrencilerin bedensel, ruhsal, zihinsel, bilimsel ve kültürel gelişimlerine yönelik faaliyetlere katılım oranının ve öğrencilerin akademik başarı düzeylerini artırmak.
Hedef 5	Öğrencilerin Akademik Derslerdeki Başarı ortalamalarının artırılması.

No	PERFORMANS GÖSTERGESİ	Mevcut	HEDEF				
		2023	2024	2025	2026	2027	2028
PG 5.1	Matematik Dersi not ortalaması	%50	%52	%52	%53	%53	%54
PG 5.2	Türk dili ve Edebiyatı dersi not ortalaması	%52	%53	%53	%54	%55	%55

PG 5.3	Yabancı Dil dersleri not ortalaması	%52	%53	%54	%55	%56	%56
PG 5.4	Öğrenci başına okunan kitap ortalaması	5	7	9	10	12	14

No	Stratejik Eylem İfadesi	Eylem Sorumlusu	Eylem Tarihi
5.1.a	Matematik etkinlikleri ve bilgi yarışması yapılacaktır.	Zümre öğretmenleri	Tüm eğitim Yılı
5.2.a	Sınıf rehber öğretmenleri ve Kültür Edebiyat kulübü liderliğinde tiyatro, sinema vs. kültür ve sanatsal etkinliklere yönlendirilecektir	Edebiyat Öğretmenleri	Tüm eğitim Yılı
5.2.b	Okul içinde makale, kompozisyon yazma, resim yapma vb.. yarışmalara katılımın sağlanması.	Edebiyat Öğretmenleri	Tüm eğitim Yılı
5.3.a	Yabancı dil eğitimi alan bireylerin, teorik geliştirebilmeleri amacıyla sektör ve ilgili kurumlarla işbirliği yapılacaktır	İngilizce Öğretmenleri	Tüm eğitim Yılı
5.4.a	Öğrencilerin kitap okumasını teşvik etmek için etkinlikler düzenlenmesi	Edebiyat Öğretmenleri	Tüm eğitim Yılı

Amaç 6	Toplumun sosyal ve ekonomik refahının artması, eğitim ve öğretimde kalitenin artmasıyla doğru orantılıdır. Özgüvene sahip ve nitelikli bireylerin yetiştirilmesine imkân sağlayacak kaliteli bir eğitim sisteminin verimli bir şekilde uygulanabilmesi için, bireylerin bedensel, duygusal ve zihinsel gelişimleri desteklenerek ilgi ve yetenekleri doğrultusunda potansiyelleri açığa çıkarılmalı ve etkin bir şekilde kullanılarak mesleki alanda başarılı olmaları sağlanmalıdır.
Hedef 6	Sektörle işbirlikleri artırılarak öğrencilerin pratik deneyim ve istihdam imkanları arttırılacaktır.

No	PERFORMANS GÖSTERGESİ	Mevcut	HEDEF				
		2023	2024	2025	2026	2027	2028
PG 6.1	Sektörle işbirliği kapsamında imzalanan protokol sayısı	3	5	6	8	10	12
PG 6.2	Protokol kapsamında beceri eğitimi alan öğrenci sayısı.	6	10	12	20	22	24
PG 6.3	Okulumuzdaki tüm mesleki alanlarda okul-sektör iş birliğini arttırmak için sektörle yapılan işbirliği sayısı(öğrencilerin staj yaptıkları işletmeler dahil)	20	30	40	60	80	100
PG 6.4	Okulumuzdaki tüm mesleki alanlarda okul-sektör iş birliğini arttırmak için eğitim sektör istişare toplantı sayısı	2	4		2	2	2
PG 6.5	Mezun olduğu alanda istihdamı sağlanan Öğrenci sayısı	%25	%30	%30	%30	%40	%40

	Stratejik Eylem İfadesi	Eylem Sorumlusu	Eylem Tarihi
6.1.a	İlgili kurum ve kuruluşlarla işbirliği yapılarak öğrencileri mesleklere yönelik bilgilendirme çalışmaları yapılacaktır	Teknik müdür Yardımcısı ve Alan Şefleri	Tüm eğitim Yılı
6.2.a	Sektörle iş birliği yapılarak atölye ve laboratuvar öğretmenlerinin ilgili sektördeki gelişmeleri ve işgücü piyasası ihtiyaçlarını takip etmeleri ve öğrencilere bu yönde rehberlik etmeleri sağlanacaktır	Teknik müdür Yardımcısı ve Alan Şefleri	Tüm eğitim Yılı
6.3.a	İşyeri beceri eğitimi ve staj uygulamalarının etkin bir şekilde izlenip ve değerlendirilmesini temin edilerek verimliliğin artırılması	Teknik müdür Yardımcısı ve Alan Şefleri	Tüm eğitim Yılı
6.4.a	Mesleki ve teknik eğitimde okul-sektör iş birliğinde çalışmaları geliştirilerek devam edilecektir	Teknik müdür Yardımcısı ve Alan Şefleri	Tüm eğitim Yılı
6.5.a	Mezunları izleme komisyonunun etkinliğini artırılacaktır	Teknik müdür Yardımcısı ve Alan Şefleri	Tüm eğitim Yılı

Amaç 7	Mesleki Yeterliliği ile kabul gören, mesleki değerlere sahip, yaratıcı, yenilikçi, girişimci, üretken, ekonomiye değer katan işgücü yetiştirilmesi.
Hedef 7	Öğrencilerin mesleki Beceri ve yetkinlikleri geliştirilecektir.

No	PERFORMANS GÖSTERGESİ	Mevcut	HEDEF				
			2023	2024	2025	2026	2027
PG 7.1	Sıfır Atık (Yeşil Beceri) projesine katılan öğrenci sayısı	12	14	14	20	22	26
PG 7.2	Alanların ve dalların özelliklerine göre Yapılan etkinliklerin çeşidi ve sayısı.	15	17	17	18	18	18
PG 7.3	Sektör Temsilcilerinin okula davet edilerek, söyleşi veya atölye çalışması yapılması.	2	3	3	4	4	4
PG 7.4	Okul Web sitesinin ve okul radyosundan okul ve alanlarının tanıtılması	%100	%100	%100	%100	%100	%100

No	Stratejik Eylem İfadesi	Eylem Sorumlusu	Eylem Tarihi
7.1.a	Öğrencilerde iklim değişikliği ve yeşil dönüşüm konularında farkındalık oluşturulmasına yönelik faaliyetler gerçekleştirilecektir.	Projede görevli öğretmenler.	Tüm eğitim Yılı
7.2.a	Öğrencilerin alanlarında becerilerini geliştirmelerini, mesleki yeterliliklerinin farkına varmalarını sağlamak amacıyla alanlarda buna yönelik çalışmaların yapılması	Teknik müdür Yardımcısı ve Alan Şefleri	Tüm eğitim Yılı
7.3.a	Okul ve Alan tanıtımlarının okul radyosu aracılığı ile yapılması.	RTV alanı	Tüm eğitim Yılı
7.4.a	Öğrencilerin atölye ve laboratuvar derslerinde fiziki mekan sorumluluğu alması sağlanarak öğrencilerde sorumluluk bilincinin geliştirilmesi.	Alan Şefleri	Tüm eğitim Yılı

Eylemler

No	Eylem İfadesi	Eylem Sorumlusu	Eylem Tarihi
3.2.1	Okul bütçesini arttırmaya yönelik çalışmalar yapılacaktır.	Okul Müdürü, Okul Aile birliği	Tüm eğitim öğretim yılı boyunca
3.2.2	Okul fiziki ortamının arttırılması için sosyal ve sportif faaliyetler düzenlenecektir	Okul Müdürü, İlgili müdür yardımcıları ve alan zümre başkanları	Tüm eğitim öğretim yılı boyunca
3.2.3	Atölye, laboratuvar ve derslik donanımlarının iyileştirilmesi için gerekli kaynakların bulunması için çalışmalar yapılacaktır.	Okul Müdürü, İlgili müdür yardımcıları ve alan zümre başkanları	Tüm eğitim öğretim yılı boyunca
3.2.4	Kütüphanede eski olduğu için dili ağırlaşmış ve onarılamayacak ölçüde yıpranmış kitapların belirlenerek demirbaştan düşürülecektir.	Kütüphanecilik kulübü	Tüm eğitim öğretim yılı boyunca
3.2.5	Kütüphanedeki kitap sayısını arttırmak için kampanyalar yapılacaktır.	Kütüphanecilik kulübü, Okul Yönetimi	Tüm eğitim öğretim yılı boyunca
3.2.6	Deprem tatbikatlarının düzenli ve gerçeğe yakın bir çalışmayla uygulama ile yapılması sağlanacaktır.	Okul Müdürü, Afete hazırlık ekibi	Tüm eğitim öğretim yılı boyunca
3.2.7	Belediyeler ve yardım severlerle görüşmeler yapılarak okula katkıları sağlanacaktır.	Okulu müdürü	Tüm eğitim öğretim yılı boyunca

4.5 Maliyetlendirme

Stratejik Planı Faaliyet/Proje Maliyetlendirme Tablosu

Okulumuzun mali kaynakları, bütçe büyüklüğü, döner sermaye, okul-aile birliği gelirleri, kantin vb. gelirler ve harcama kalemleri ortaya konulmuştur. Enflasyon oranı da dikkate alınarak plan dönemi boyunca gerçekleşecek kaynak artışı tahmini olarak belirlenmiştir.

Kaynak Tablosu

Kaynaklar	2024	2025	2026	2027	2028
Genel Bütçe					
Okul Aile Birliği					
Kira Gelirleri					
Döner Sermaye					
Dış Kaynak/Projeler					
TOPLAM					

Okulumuzun bütçesindeki giderler aşağıdaki başlıklar altında toplanmıştır.

TabloHarcama Kalemler

Harcama Kalemi	Çeşitleri
Personel	Sözleşmeli olarak çalışan personelin (sekreter temizlik, güvenlik) ücret, vergi, sigorta vb. giderleri
Onarım	Okul/kurum binası ve tesisatlarıyla ilgili her türlü küçük onarım; makine, bilgisayar, yazıcı vb. bakım giderleri
Sosyal-sportif faaliyetler	Etkinlikler ile ilgili giderler
Temizlik	Temizlik malzemeleri alımı
İletişim	Telefon, faks, internet, posta, mesaj giderleri
Kırtasiye	Her türlü kırtasiye ve sarf malzemesi giderleri

Gelir-Gider Tablosu

YILLAR	2021		2022		2023	
HARCAMA KALEMLERİ	GELİR	GİDER	GELİR	GİDER	GELİR	GİDER
Temizlik						
Küçük Onarım						
Bilgisayar Harcamaları						
Büro Makinaları Harcamaları						
Telefon						
Sosyal Faaliyetler						
Kırtasiye						
GENEL						

5.İZLEME VE DEĞERLENDİRME

Okulumuz Stratejik Planı izleme ve değerlendirme çalışmalarında 5 yıllık Stratejik Planın izlenmesi ve 1 yıllık gelişim planının izlenmesi olarak ikili bir ayrıma gidilecektir.

Stratejik planın izlenmesinde 6 aylık dönemlerde izleme yapılacak denetim birimleri, il ve ilçe millî eğitim müdürlüğü ve Bakanlık denetim ve kontrollerine hazır halde tutulacaktır.

Yıllık planın uygulanmasında yürütme ekipleri ve eylem sorumlularıyla aylık ilerleme toplantıları yapılacaktır. Toplantıda bir önceki ayda yapılanlar ve bir sonraki ayda yapılacaklar görüşülüp karara bağlanacaktır.